

# OFFICE BUILDING AT A MARKET-GARDEN IN ROCKANJE BÜROHAUS FÜR EINE GÄRTNEREI IN ROCKANJE MAISON-BUREAU POUR UNE EXPLOITATION HORTICOLE A ROCKANJE

Architects  
HDK-architecten, Rotterdam, The Netherlands

Location  
Torenweg, Rockanje, The Netherlands

Photos  
HDK Architecten



The idea is plain and simple, yet striking enough to give this house a very special note: broad white painted window frames set boldly into a façade of anthracite coloured fibre cement panels. Even their sizes seem surprisingly large in relation to the façade. The contours of this cuboid building with ridge roof were intended to mimic the straightforward shape of the greenhouses, yet also be distinct.

Both the vertical and horizontal joints of the fibre cement façade panels correspond to the openings. Their bright wooden frames, irrespective of whether these are opening or fixed units, all feature profiles that are almost identical; and this has a repetitive and at the same time calming effect. The fibre cement panels are visibly fixed without metal profiles and, since they are through coloured, their coloured edges can be seen in the open joints which are only backed with dark tape.

All other features, the cantilevered roof, the

slender drainpipes, the stepped platform at the entrance and the railings surrounding the pool were designed so as not to detract from the straightforward yet by no means banal appearance of the house.

Die Idee, so einfach wie lapidar, den Fenstern in der mit anthrazitfarbenen Faserzementtafeln bekleideten Fassade einen überbreiten, weiß gestrichenen Holzrahmen zu geben, verleiht dem Haus das Besondere. Auch die Abmessungen der Öffnungen sind für die Fassaden relativ groß, was eine Maßstabsirritation bewirkt. Die Kontur des Kubus mit Satteldach sollte die Grundform der Gewächshäuser wiederholen, aber sich eben doch absetzen.

Sowohl mit ihren vertikalen als auch horizontalen Fugen korrespondieren die Fassadentafeln aus Faserzement mit den Öffnungen. Ob

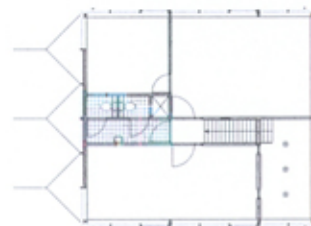
öffnbar oder feststehend haben alle hellen Holzrahmen fast gleiche Profile, was in der Wiederholung angenehm ruhig wirkt. Die sichtbar verschraubten Faserzementtafeln sind durchgefärbt und haben dadurch auch farbige Schnittkanten, die man sieht, da es in den Fugen keine Metallprofile gibt. Sie sind offen und nur mit dunkler Folie hinterlegt.

Alles Zusätzliche: das überstehende Dach, die schlanken Regenfallrohre, das Stufenpodest vor der Eingangstür sowie das Gitter um das Wasserbecken – all diese Elemente wurden so entworfen, dass sie das Haus in seiner klaren, aber keinesfalls banalen Wirkung möglichst wenig stören.

Large openings, broad frames and large fibre cement panels on a relatively small house.

Große Öffnungen, breite Rahmen und große Faserzementtafeln für das relativ kleine Gebäude.

De grandes ouvertures, de larges cadres ainsi que de grands panneaux en fibres-ciment pour un bâtiment relativement petit.



Ground floor  
First floor

Erdgeschoss  
Obergeschoss

Rez-de-chaussée  
Étage

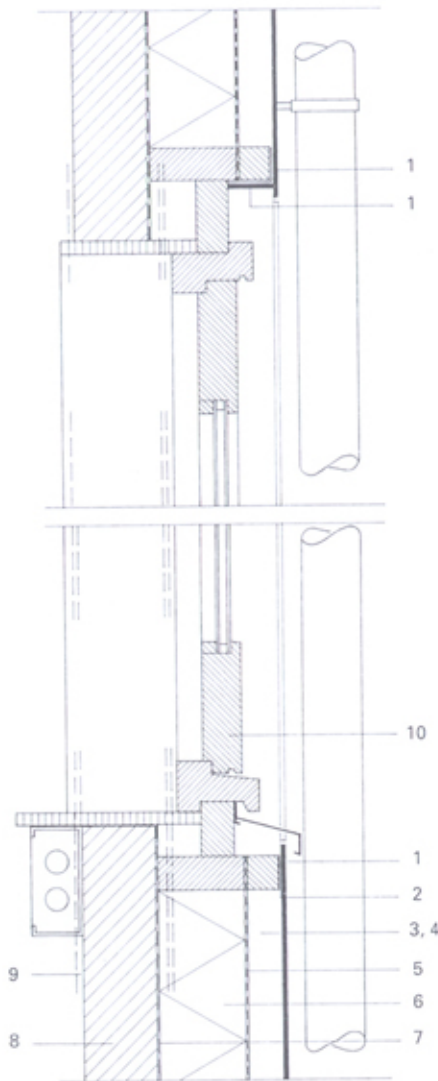
1: 200

Façade, window  
Vertical section

Fassade, Fenster  
Vertikalschnitt

Façade, fenêtre  
Coupe verticale

1 : 10



- 1 Fibre cement panel
- 2 Strip of waterproof membrane
- 3 Vertical battens
- 4 Rear ventilation
- 5 Windproof membrane
- 6 Thermal insulation on wooden sub-frame
- 7 Vapour barrier
- 8 Masonry
- 9 Steel supports
- 10 Wooden window

- 1 Faserzementtafel
- 2 Wasserdichter Folienstreifen
- 3 Vertikale Traglattung
- 4 Hinterlüftung
- 5 Windfolie
- 6 Wärmedämmung, Holzunterkonstruktion
- 7 Folie
- 8 Mauerwerk
- 9 Stahlstützen
- 10 Holzfenster

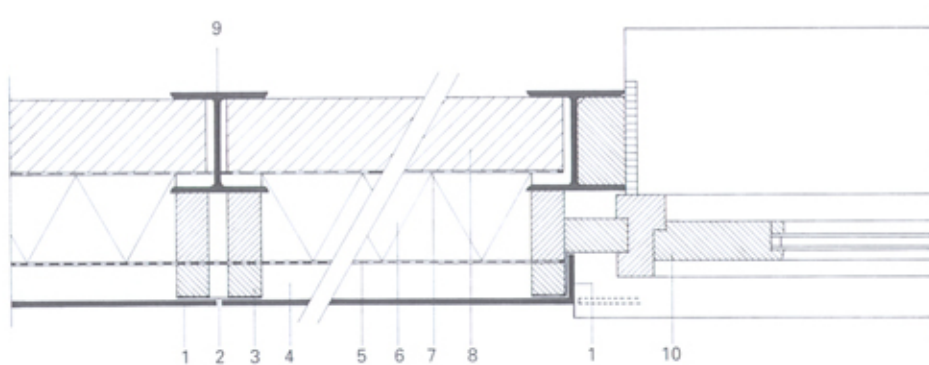
- 1 Panneau en fibres-ciment
- 2 Bandes de film étanches à l'eau
- 3 Lattage support vertical
- 4 Rétro-ventilation
- 5 Membrane pare-vent
- 6 Isolant thermique, structure de support bois
- 7 Film
- 8 Maçonnerie
- 9 Montants acier
- 10 Fenêtre bois

Façade, window  
Horizontal section

Fassade, Fenster  
Horizontalschnitt

Façade, fenêtre  
Coupe horizontale

1 : 10





South façade  
Südfassade  
Façade sud

West façade  
Westfassade  
Façade ouest

East façade  
Ostfassade  
Façade est

1:200

L'idée, aussi simple que lapidaire de donner aux fenêtres un cadre de bois de grande largeur, peint en blanc, dans les façades revêtues de panneaux en fibres-ciment anthracite, est à l'origine de la particularité de cette maison. Les dimensions des ouvertures sont en outre relativement importantes, ce qui a pour effet une irritation sur le plan de l'échelle. Le contour de ce cube muni d'un toit en bâtière veut rappeler la forme de base des serres, mais tout en s'en démarquant.

Les panneaux de façade en fibres-ciment correspondent aux ouvertures tant par leurs jointures verticales qu'horizontales. Qu'ils soient à ouverture ou fixes, la totalité des châssis de bois clairs sont pratiquement munis des mêmes profilés, entraînant un agréable et tranquille effet de répétition. Les panneaux en fibres-ciment à fixations vissées apparentes sont teintés dans la masse, et ont par là même leurs arêtes teintées également apparentes, les



jointures étant exemptes de profilé métallique. Elles sont entrebâillées et simplement doublées d'un film sombre.

Pour tout complément : le toit débordant, les étroites descentes de gouttières, le palier muni de marches devant la porte d'entrée ainsi que la grille entourant le bassin – tous ces éléments ont été conçus de telle sorte qu'ils nuisent le moins possible à l'effet de clarté, en aucun cas banal, de cette maison.

The new building in the midst of a large market garden, part of it and yet with its own personality.

Der Neubau inmitten einer großen Gärtnerei sollte sich angemessen einfügen und doch auch selbstbewusst abheben.

Le bâtiment neuf situé au milieu d'une importante jardinerie doit s'intégrer tout en montrant sa propre personnalité.