

Initiatief



Een collega vertelt over zijn vriend die in de laatste weken voor zijn afstuderen zit aan de TU Delft. Binnenkort is hij klaar voor de arbeidsmarkt en zou dus zijn loopbaan in de architectuur kunnen beginnen. Maar dat ziet hij voorlopig donker in. Hoewel volgens het CBS de bouwsom van nieuwe opdrachten die architecten ontvingen in het eerste kwartaal van dit jaar voor het eerst sinds begin 2008 licht is gestegen, is er nog geen zicht op een structurele verbetering. De enorme afname van opdrachten in 2008 en 2009 heeft ervoor gezorgd dat banen binnen een bestaand bureau niet meer voor het opscheppen liggen en het economisch tij plus het steeds bureaucratischer wordende ondernemersklimaat nodigen niet echt uit om als zelfstandig architect te starten. En toch...

'Genereer je eigen werk' is het advies dat Han de Kluijver in het Interview in deze uitgave geeft aan jonge architecten. Niet wachten tot je wordt benaderd, maar zelf initiatieven nemen. Als dat vanuit passie en bezieling gebeurt, komt het goed, zo is de ervaring van deze architect en glaskunstenaar: 'werk creëert werk'.

Dat het inderdaad zo werkt, blijkt ook uit het verhaal van Beatriz Ramo in Platform. Begonnen met ontwerpwedstrijden, reist deze jonge architecte de hele wereld over om lezingen te geven en deel te nemen aan tentoonstellingen. Daarnaast schrijft en doceert ze over het vak en doet haar bureau STAR strategies + architecture nog steeds vooral mee aan prijsvragen en ontwerpstudies. Net als De Kluijver kijkt Ramo daarbij verder dan alleen de opdracht. En waar voor De Kluijver het experimentele zoeken naar nieuwe vormen passend bij de tijdgeest een drijfveer is, hanteert Ramo de strategie als ontwerp. In beide gevallen leidt het tot successen én duurzame en flexibele ontwerpen.

Voor de bijna afgestudeerde vriend moeten deze ervaringen perspectief bieden. Hij is zelf al tot het inzicht gekomen dat de huidige situatie nieuwe mogelijkheden biedt. Het automatisch doorstromen naar een bestaand bureau, zoals in de vette jaren, is veilig en makkelijk, maar kan er ook toe leiden dat wat je doet, niet meer van jezelf is. Het zoeken naar je eigen drijfveren en van daaruit werken, geeft een ongekennde energie, die vroeger of later zeker tot succes leidt. Geen crisis die dat kan tegenhouden.

Trees van der Wal
Reageren? treesvanderwal@eisma.nl



Foto Jelle Witvoet

6 Han de Kluijver

Han de Kluijver vindt dat hij als architect het vak in de gehele breedte moet kennen tot en met de uitvoering. Daarnaast zoekt hij continu naar de randen van het vak, om zo te komen tot nieuwe vormen in zowel de glaskunst als de architectuur. Daardoor heeft hij, ook nu het economisch tij tegen zit, volop werk. Het is dan ook zijn boodschap aan jonge architecten: "Genereer je eigen werk."



Foto René de Wit

34 Bosvilla Heesch

Verscholen in een bos staat een opvallende villa. Een langgerekte L-vorm is de basis. Dwars daarop een fors houten volume, dat bovenaan op de stok van de L lijkt te balanceren. Een ruimtelijke ordening die architect Geert Bosch, gezien de plek, al van meet af aan voor ogen stond, met het beeld van een aarden wal en daaroverheen een omgevallen boom als referentie.

'Genereer je eigen werk'

Han de Kluijver zoekt naar randen vak

Tekst: Trees van der Wal
Portretfoto's: Jelle Witvoet

Han de Kluijver is een veelzijdig man. Als architect vindt hij dat hij het vak in de gehele breedte moet kennen tot en met de uitvoering. En hij kijkt over de grenzen, om zo te komen tot nieuwe vormen. Daardoor heeft hij, ook nu het economisch tij tegen zit, altijd volop werk. Het is dan ook zijn boodschap aan jonge architecten: "Genereer je eigen werk."

"Dit licht, deze ruimte, het klopt." Han de Kluijver loopt zichtbaar genietend door de historische Broerekerk in Bolsward. Na een brand resteerden slechts de stenen resten. Sinds 2002 zijn de resten geconserveerd en is de open ruimte van de 'ruïnekerk' overspannen door een glazen kap in de vorm van het oorspronkelijke tongewelf. Het binnenvallende zonlicht speelt met de monumentale pilaren en de stalen spanten, waaraan het dak is opgehangen. Dit creëert een bijzondere sfeer, licht en bijna stoer sacraal. "Geweldig", zegt De Kluijver bijna fluisterend. Op deze plaats komt alles samen waarmee Han de Kluijver (1950) uit Geervliet zich bezighoudt. Hij is architect, exposeert in Bolsward met glaskunst, ontwerpt interieurs, schrijft en is filosoof. Hij is het allemaal, maar voelt hij zich bovenal architect. "Ik ben architect, houd me met vormgeving bezig, maar zoek ook steeds naar de randen van het vak."

Gedreven door vrijheid en gefascineerd door licht en ruimte, heeft die zoektocht hem een breed werkveld opgeleverd, waardoor hij, ook in deze tijd van malheur in de bouw, opdrachten te over heeft. Van woningbouw en utiliteitsbouw tot studies, ondergronds bouwen en een glasexpositie op de Biënnale in Venetië. "Genereer je eigen werk. Dat trekt vervolgens werk."

Nieuwe architectonische vormen zijn nodig om recht te doen aan de tijd waarin we nu leven

Vak begrijpen

Van jongsafaan wilde hij architect worden. Waarom dat was, begreep hij toen hij de kapel van Le Corbusier in het Franse Ronchamps bezocht. "Toen ik het licht zag dat toen binnenviel besefte ik: dit is architectuur. Datzelfde had ik bij de schrijn van Fushimi Taisha in Kyoto, waar je door een lange tunnel van oranje kolommen loopt. Daar tussendoor kwam het groenige licht van buiten naar binnen. Toen zag ik ook de samenhang van

alle dingen, dat alles deel uitmaakt van een groter en rijker geheel." Hij is even stil. "Soms snap je opeens dingen. Net als vroeger op school met scheikunde. Je bent bezig en dat is interessant, maar als je dan door hebt hoe het feitelijk werkt, wordt het ineens echt leuk."

Na de Academie voor Beeldende Kunsten, waar hij interieurarchitectuur studeerde, ging hij daarom naar de Academie voor Bouwkunst (architectuur en stedenbouw). Zijn loopbaan als architect startte hij als stedenbouwkundige in Rotterdam en Schiedam, waarna hij in 1985 zijn eigen bureau begon. "In alle vrijheid dingen doen. Vrijheid past bij mij, is een innerlijke drijfveer. En het is natuurlijk ook leuk omdat het vruchten afwerpt." Bij HDK Architecten te Rotterdam zijn nu tien medewerkers actief. De opdrachten omvatten het hele werkveld van de architectuur: woningbouw, utiliteit, stedenbouw, interieur, renovatie, kunst en cultuur. Voor De Kluijver staan deze velden niet op zichzelf. "Als ik aan een stedenbouwkundig plan werk, heb ik ook een beeld van de architectuur die daarin past. En met architectuur speelt ook het interieur mee, hoe maak ik ruimtes. De vorm moet goed zijn. Bij een goede ruimte valt alles - maatvoering, details, materialen, licht en ook de organisatie van de ruimtes daarbinnen - op zijn plek. Voor mij is de Kloosterkerk van Dom van der Laan in Mamelis bij Vaals daarvan het voorbeeld. Die ruimte biedt een aangenaam gevoel van geborgenheid en schoonheid."

Schrijven

Voor De Kluijver gaat het vak verder dan alle disciplines beheersen. "Ik wil de kennis ook doorgeven, erin lesgeven. En als je erover kunt vertellen, moet je er ook over kunnen schrijven. Lang geleden begon ik met het opschrijven van gedachtespinsels. Bij het schrijven ontstaan dan vaak 'zomaar' mooie inzichten van hoe het zou moeten. Let wel, het gaat niet vanzelf. Ik moet me er elke keer weer toe zetten, maar het schrijven brengt leegte in mijn hoofd en creaties op papier." Het bleef niet bij persoonlijke notities. Voor het periodiek Intern van de BNI schreef hij jarenlang artikelen waarin hij zijn persoonlijke kijk op (interieur)architectuur verwoordde. Die artikelen zijn in 2008 gebundeld in het boek 'Ogenblikken'.





Nieuwe vormen

En naast het lesgeven en schrijven, houdt hij zich bezig met het ontwikkelen van nieuwe vormen. "Het zoeken naar nieuwe vormen en materialen hoort voor mij bij het vak. Architectuur is een oeroude kunst en ik heb waardering voor het oude en bestaande, maar ik vind dat nieuwe architectonische vormen nodig zijn om recht te doen aan de tijd waarin we nu leven. Eigenlijk zijn we zoekers. Met schetsen, uitproberen en uitvinden, fantaseren en reflecteren, zoeken we al doende. Maar in feite maken we maar weinig

In kunst bepaalt aanbod de vraag

nieuws. Vaak herscheppen we met het bestaande. Echt innovatief zijn we niet. Als je naar duurzaam bouwen kijkt, doen producenten veel meer aan innovatie dan architecten. Het zijn de producenten die ervoor zorgden dat de zonnepanelen op de markt kwamen."

De Kluijver zoekt nieuwe vormen in glas. Tijdens een rondleiding in de glasfabriek van Pilkington in Sandomierz, Polen, waar zijn bureau een kantoor en werkplaats bouwde, 'ontdekte' hij het glas. "In februari 1999, waanzinnig. Als architect zijn we bekend met de Ita- en zta-waardes van glas, maar wat je er allemaal mee kunt doen, daarvan ving ik een glimp op in die fabriek." Hij volgde een cursus in Leerdam en begon te experimenteren om de materie te beheersen. "Sinds ik dat begrijp, zoek ik steeds verder naar een eigen vorm." Hij bekijkt zijn tentoongestelde glasobjecten in Bolsward en schudt zijn hoofd. "Dit is uit de tijd dat ik de materie leerde te beheersen. Nu ben ik bezig met de voorbereidingen voor de Biënnale van 2011 in Venetië waarvoor Berengo studio uit Venetië me heeft gevraagd."

Werk genereren

"Kijk", vervolgt hij, "dat bedoel ik met je eigen werk creëren. Ik ben begonnen te experimenteren met glas. De eerste objecten werden tentoongesteld bij Etienne gallery in Oisterwijk. Deze galeriehouder vroeg mij vervolgens mede de inrichting te verzorgen van de jaarlijkse beeldenmanifestatie 'Oisterwijk sculptuur', waarvan hij initiatiefnemer is. Het jaar daarop heb ik een ontwerp gemaakt van zeven tijdelijke paviljoens in Oisterwijk voor een openluchtexpositie van twintig beelden uit de collectie van het Gemeentemuseum Den Haag en dan volgend jaar de Biënnale. Vaak geldt: de vraag bepaalt het aanbod. Maar in de kunst bepaalt het aanbod de vraag. En dat werkt ook zo bij het genereren van je eigen werk."

Het is zijn boodschap aan jonge architecten. "Zo jammer dat het werk voor hen nu zo moeilijk ligt. Er

is zeer veel kwaliteit. Maar je kunt het de opdrachtgevers niet kwalijk nemen dat ze niet naar je toe komen. Draai het daarom om. Neem initiatief, het werk ligt op straat, pak het op en creëer je eigen werk. Het is eerst een investering, maar, als je hart er ligt, dan komt het."

Ondergronds bouwen

De Kluijver spreekt uit eigen ervaring. Want zo is het bij hem niet alleen gegaan in de glaskunst, maar ook in zijn werk als architect. Zoals bij het ondergronds bouwen. "Mij werd gevraagd een ontwerp te maken voor een supermarkt in Brielle. In de periferie van de locatie was de oude stad superieur. Daarom wilde ik de omgeving niet teveel belasten. Al zoekende kwam ik op ondergronds bouwen, geïnspireerd door een zwembad in Leça da Palmeira in Portugal aan de Atlantische Oceaan. Alvaro Siza situeerde het zwembad op kustniveau en de bijbehorende gebouwen onder het niveau van de kustweg, zodat het zicht op zwembad en zee onbelemmerd is. Door in Brielle de supermarkt ondergronds te bouwen, bleef het uitzicht op de historische wallen behouden."

Via dit project kwam ook de kunstverzamelaar uit Wassenaar (zie documentatie op pagina 10) bij hem terecht. "Dat was een leuk project. Deze particuliere verzamelaar wilde op eigen terrein een gebouw voor zijn omvangrijke kunstcollectie, maar volgens het bestemmingsplan was daar alleen een

woning toegestaan. Wat dan? Het zoekproces maakt zo'n opdracht boeiend." Ondergronds bouwen was ook hier de oplossing. Hij lacht. "De ambtenaren werkten mee. Het huis met de grote wijnkelder, noemden ze het." En uiteindelijk is het gehele gebouw als verblijfsgebied gerealiseerd. De Kluijver is er ook in zijn ondergrondse ontwerp in geslaagd de synergie tussen binnen en buiten te genereren, met grote dag(dak)lichten, vides en natuursteen. "In het hele gebouw komt daglicht. Kunstlicht is niet nodig."

Als alles dan samenvalt, ontstaat ontroering en denk je: zo moet het zijn

Licht

Zijn fascinatie voor licht komt terug in bijna al zijn ontwerpen, als architect en als glaskunstenaar. "De werking van licht op een ontwerp, het spel dat daarmee kan worden gespeeld. Licht heeft zo'n grote invloed op de kwaliteit van een ontwerp. En je kunt er zoveel mee doen."

Voor een tunnel in Brielle koos De Kluijver ook

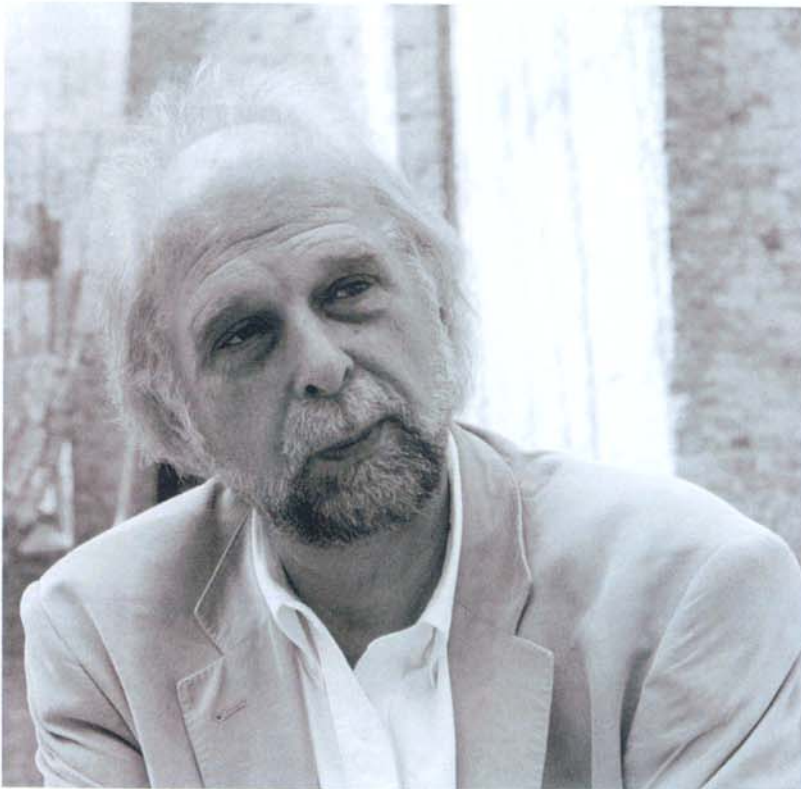
voor daglicht. "Er was op die plaats veel vandalisme. Door alles in het licht te zetten, transparant te maken, kun je dat bestrijden." Voor de Vlaketunnel in Zeeland heeft hij een studie uitgevoerd om de snelheid in de tunnel te reguleren door ledverlichting. "Het idee is goed ontvangen, maar er is nu geen geld. Misschien wordt het ooit nog iets."

Eigen positie

Hoewel veel kunstenaars zijn te herkennen aan een eigen signatuur, is dat bij De Kluijver niet het geval. "Ik houd niet van herhaling. Het continu zoeken naar de eigen vorm in de glaskunst en het directe scheppingsproces waarin je in één moment moet beslissen wat te doen, geeft steeds weer een andere uitkomst. Ook binnen de architectuur zoek ik geïnspireerd door het werken met glas, steeds naar de geheel eigen vorm van elke opdracht. Ons vak heeft een publieke functie. De externe invloeden worden groter en heb je niet in de hand. Maar wel kun je zaken signaleren en oppakken. Dat is eigenlijk ook ons vak. Je kunt dat doen op eigen initiatief, maar ook bij opdrachten, zelfs als die redelijk vastomlijnd zijn. Je moet daarbij je eigen positie durven innemen en de opdrachtgever overtuigen, bijvoorbeeld over logistiek. Een ontwerp begint met de routing, als die niet klopt, dan klopt het ontwerp niet." Als vakgroep staan de architecten in processen steeds meer aan de kant, signaleert De Kluijver. "De architect wordt vaker ingehuurd als één van de partijen. Dat hebben we zelf zover laten komen. We zijn nu specialist of weten van alles een beetje. Vroeger was de architect de schepper, de kunstenaar, en tegelijkertijd wist hij van de uitvoering en maakte zich daarin onmisbaar. Maar die verantwoordelijkheid hebben we zelf weggegeven aan de aannemers." De Kluijver laat dat als het enigszins kan niet gebeuren. "Ik voel me verantwoordelijk voor het eindresultaat en wil dus ook bij de uitvoering betrokken zijn."

Boek

Hij wordt dit jaar zestig. "Een leeftijd om eens terug te blikken, te reflecteren, te kijken naar wat wezenlijk is." Hij doet dat met woorden op schrift. "Ik ben bezig met een boek", bekent hij, bijna verontschuldigend. "Vanaf 11 september is er weer een expositie van mijn glasobjecten bij Etienne gallery in Oosterwijk en ter gelegenheid daarvan verschijnt het boek." Ook al blijkt hij in het boek voor een deel terug, de uitgave betekent niet het einde van zijn activiteiten. "O nee, ik ga door. Het spelen met vormen in glas, met licht, dat blijft me boeien. Maar het is ook heel leuk om samen met een glasproducent de randen op te zoeken, tot geheel nieuwe oplossingen te komen. Dat maakt ook mijn vak interessant. Ja, ik denk dat dat het is, je levensinvulling zoeken in de dingen die je leuk vindt. Vanuit vrijheid bezig zijn. En als alles dan samenvalt, ontstaat ontroering en denk je: zo moet het zijn."



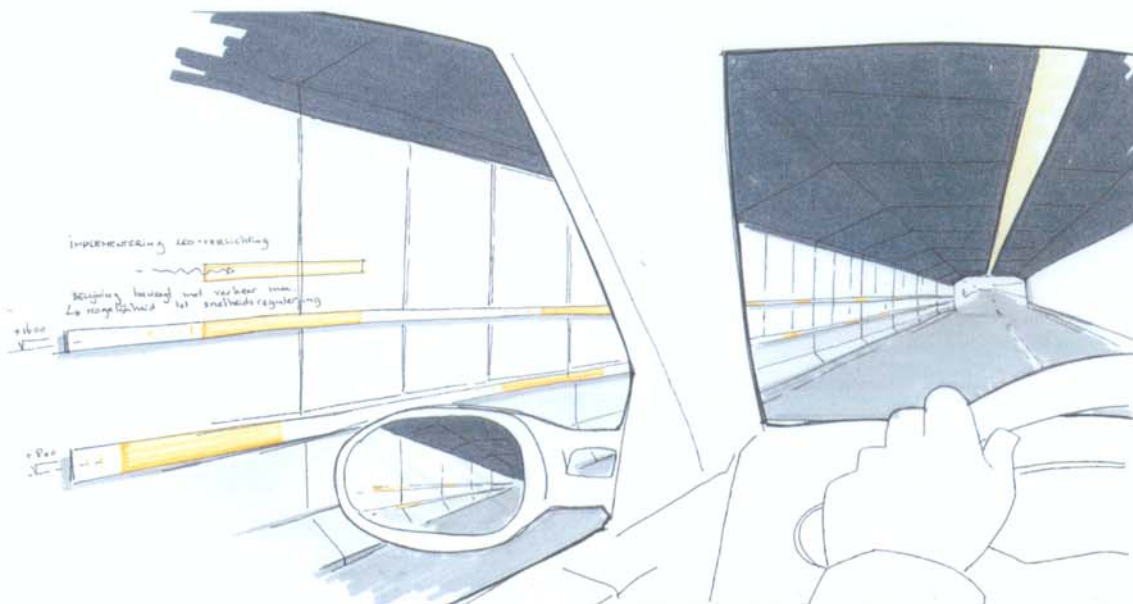


(Dag)licht en spelen met (nieuwe) vormen en toepassingen zijn kenmerken van HDK Architecten. Enkele voorbeelden.

Voetgangerspoort met ellipsvormig glazen dak door aarden verbindingswal in Brielle. Het glasdak bestaat uit twaalf glasplaten van bezand gesmolten beloopbaar glas met gekleurde giethars, overlopend van groen naar blauw om de overgang van water naar land te symboliseren. Grondspots verlichten de tunnel 's nachts.



Buisvormige brug, als baken tussen jeugdcentrum en skatebaan in Spijkenisse. De 'stootvrije' brug is opgebouwd uit een stalen skelet van cirkelvormige spanten die onderling verbonden zijn door buisprofielen. De cilinder is omkleed met rondgebogen strekmetaal. Met de ronde deur is de brug af te sluiten. De schuine plaatsing over de singel zorgt voor een lange, slank ogende brugbuis.



Bij het ontwerpen van geleiderails voor de renovatie van de Vlaketunnel in Zuid-Beveland, ontstond het idee om autoverkeer te geleiden met led-verlichting: door de lampjes op een gewenste snelheid achter elkaar te laten oplichten, wordt een beweging gecreëerd die automobilisten bewust maakt van hun snelheid.



Galeriewoning Wassenaar

HDK architecten

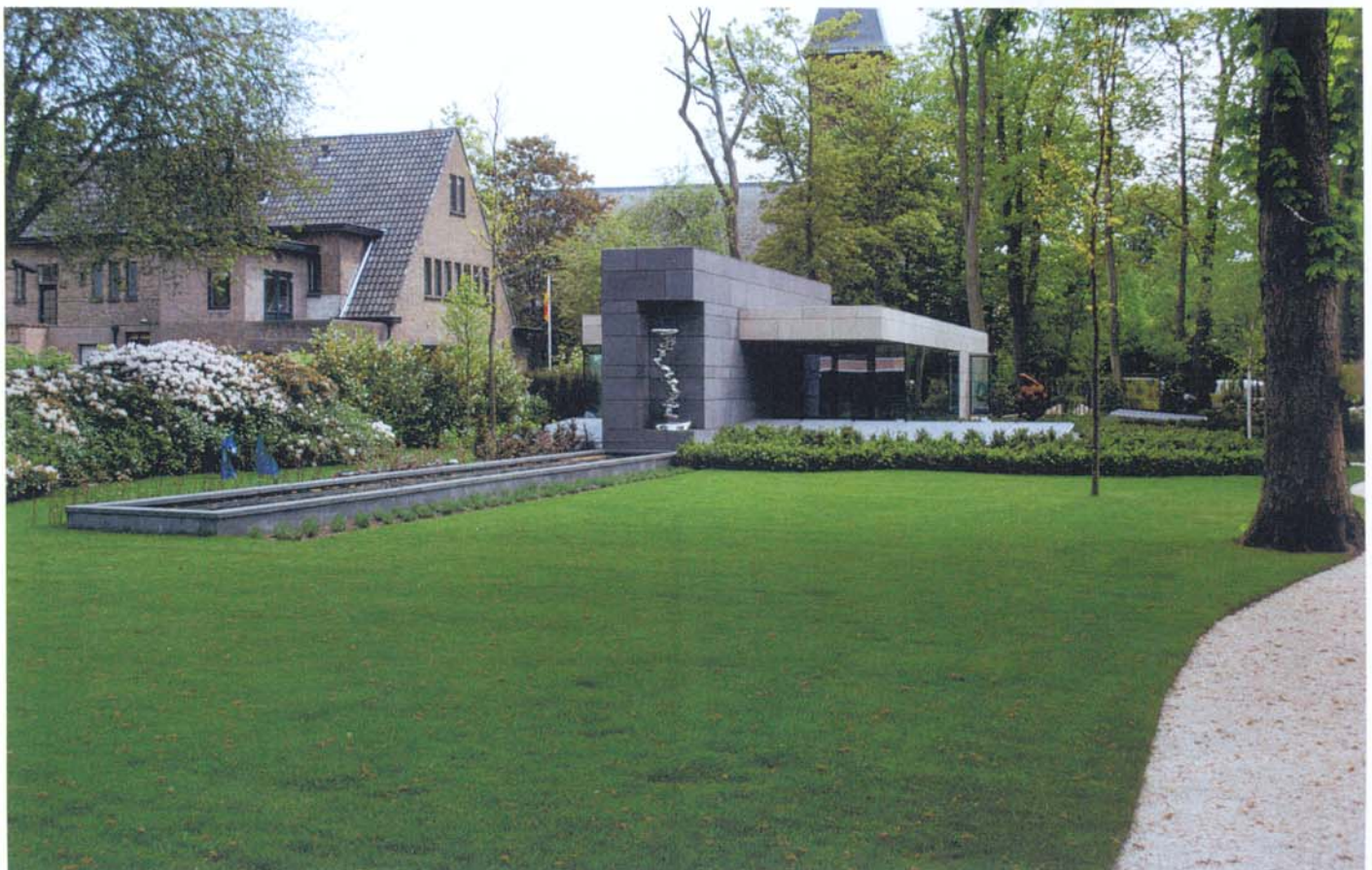
De opdrachtgever wilde een gebouw laten realiseren waarin hij zijn omvangrijke kunstcollectie kon onderbrengen. Volgens het bestemmingsplan mocht op deze locatie slechts een woning worden gebouwd, dus werd er voor een ondergrondse oplossing gekozen. Bovengronds staat er nu een bescheiden gebouw dat als woning te gebruiken is, de twee ondergrondse verdiepingen herbergen de collectie.

Peter Visser

- 1 De galeriewoning vanuit het noordwesten, de breedte is 'slechts' 7,5 meter
- 2 De hoofdingang met op de voorgrond een van de drie daklichten met als zonwering kantelbare lamellen voorzien van een print
- 3 De tuin met rechts het meanderende pad vanaf het bestaande woonhuis



2



4

Ruim 80% van het gebouw is ondergronds gerealiseerd. Zichtbaar vanaf de straat is slechts een zo klein mogelijke woning met een vereiste breedte van 7,5 meter. De slaap- annex badkamer zijn met een kleine ingreep als garderobe te gebruiken, de keuken is een mooi uitgiftepunt voor de catering. Bovengronds is feitelijk de ontvangstruimte, ondergronds bevinden zich de tentoonstellingsruimten.

Het gebouw is ontworpen rond een servicekern, uitgevoerd als een schijf met een donkere natuurstenen bekleding (Basaltlava) met daarin de lift en technische ruimten. Aan de noordzijde daarvan is de zwevend uitgevoerde, in de betonwand ingeklemde trap met een glazen balustrade en open treden gesitueerd, aan de zuidzijde de expositieruimten.

Drie grote daklichten zorgen voor daglicht in de expositieruimten, vides zorgen ervoor dat het daglicht tot op de onderste verdieping doordringt. Een van deze daklichten is te openen teneinde grote kunstwerken naar beneden te kunnen takelen. Vanwege de daklichten is het gelukt het hele gebouw als verblijfsgebied te realiseren omdat er overal voldoende daglicht binnenkomt, ook op zeven meter onder de grond.

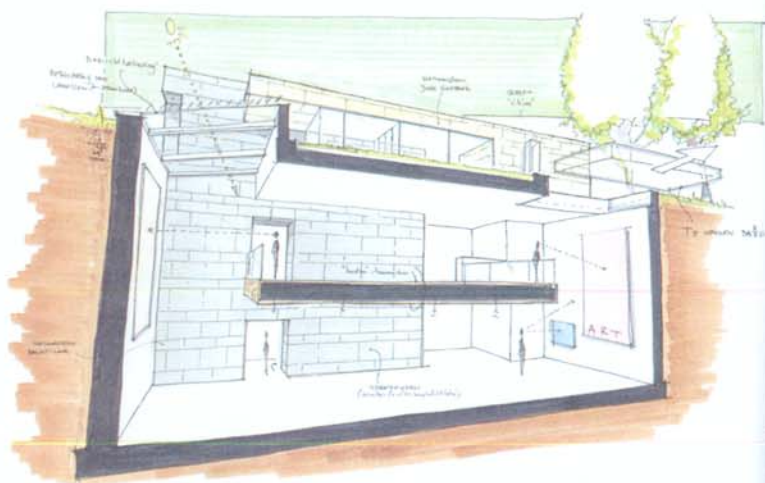
Basaltlava en Goldbank

Het gebouw is minimalistisch vormgegeven en strak gedetailleerd. De gevels van de servicekern zijn afgewerkt met een warme Basaltlava, afkomstig uit het Duitse Mendig, de overige gevels met een goudgele Jura Goldbank, eveneens uit Duitsland afkomstig. De natuurstenen platen zijn drie centimeter dik en onzichtbaar gemonteerd aan de betonnen kern. Voor de wanden en vloeren van sanitaire ruimten en voor de begane grond vloer is eveneens Jura Goldbank toegepast.

De binnenwanden zijn grotendeels voorzien van wit pleisterwerk. De vloer van niveau -2 is een gietvloer en de tussenvloer (niveau -1) is omkleed met een teakhouten afwerking. Vanwege de harde materialen is voor sommige wanden en plafonds gekozen voor baswaphon sandwichpanelen. Deze zijn gemaakt van minerale wol met een poreuze toplaag waarin gemalen glas is verwerkt. De panelen zorgen voor voldoende geluidsdemping in de galerie.

Zwembad

In de tuin loopt een slingerend pad van de bestaande woning naar de nieuwbouw, dat als een meanderende beeldenroute de twee gebouwen met elkaar verbindt. De noodzakelijke apparatuur voor de beveiliging zijn buiten wegge-



4

werkt in omliggende bomen en niet aan de gevels bevestigd, om het gebouw niet te ontsieren. Ook de daklichten zijn zo onopvallend mogelijk gemaakt, door ze bijna horizontaal uit te voeren.

In de tuin van het woonhuis was nog ruimte voor een bijgebouw van 45 m², een overdekt zwembad van 2,1 bij 15 meter met in de lengte gemotoriseerde glazen puien, die in de zomer geheel kunnen worden opengeschoven. Ook hier zijn de gevels bekleed met Jura Goldbank, waardoor het zowel in vorm als in uitvoering aansluit bij de galerie.

De galeriewoning was een van de genomineerden voor de Schreudersprijs 2009 van het COB.



5



6



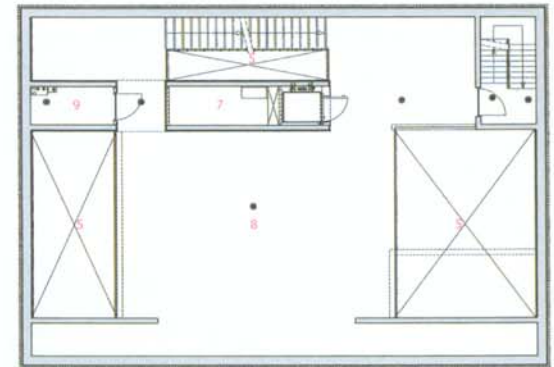
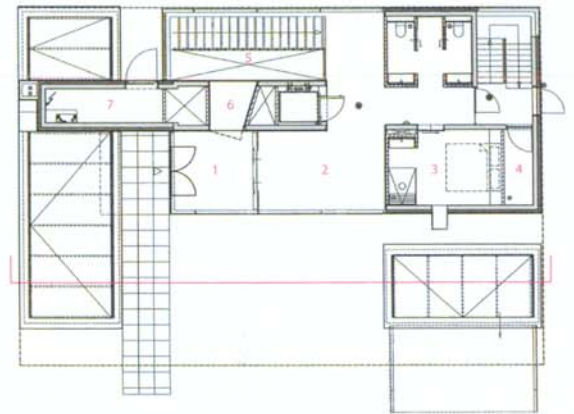
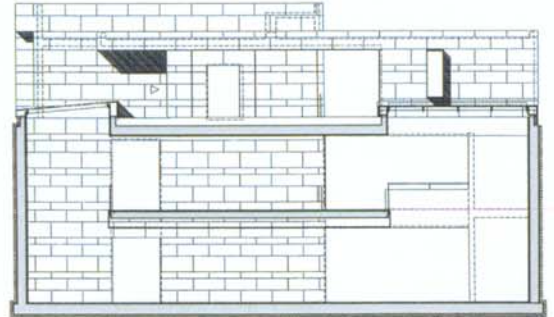
7



8

Projectarchitect Han de Kluiver
 Opdrachtgever particulier
 Hoofdaannemer GMB Beton- en Industriebouw West Zuid, Ridderkerk
 Tuinarchitect Buro Robert Broekema, Amsterdam
 Adviseur constructie Bartels Ingenieurs voor Bouw & Infra
 Adviseur w-installaties Korporaal Installatietechniek, Oud-Beijerland
 Adviseur e-installaties Intraco Elektro Installatietechniek, Leidschendam
 Start bouw 2009
 Oplevering 2010
 Bruto vloeroppervlakte 660 m²
 Bruto inhoud 2250 m³
 Leverancier kozijnen en glas TGM, Asten
 Leverancier natuursteen Natumar, Venlo
 Foto's HDK Architecten

- | | | | |
|---|--|---|---|
| 4 | Ontwerpschets | 9 | Plattegronden begane grond, niveau -1 en niveau -2 plus doorsnede 1:250 |
| 5 | Zwevende trap met glazen leuning | 1 | ingang |
| 6 | De ingangshal met lift in de servicekern | 2 | ingangshal |
| 7 | Zeven van de 28 elektrisch verschuifbare wanden, die zorgen voor extra expositiecapaciteit | 3 | logeerkamer/garderobe |
| 8 | De tussenverdieping is omkleed met een teakhouten afwerking, rechts de servicekern | 4 | berging |
| | | 5 | vide |
| | | 6 | vitrine |
| | | 7 | techniek |
| | | 8 | verblijfsruimte |
| | | 9 | cv/werkkast |



9