

Ondergrondse supermarkt Brielle  
*HDK Architecten, Rotterdam*



1



2



3

In Brielle lag tussen de moderne woonwijk Nieuwland en de historische wallen van de oude binnenstad een strook niemandsland. Op die locatie zou een nieuwe supermarkt moeten komen. Het verhaal van architect Han de Kluijver zelf, die voor een ondergrondse oplossing koos om het bijzondere uitzicht vanuit de woonwijk op de stadswallen niet verloren te laten gaan.

#### Han de Kluijver

Niet een gebrek aan ruimte, maar het behoud van het unieke uitzicht op de historische stadswallen gaf uiteindelijk de doorslag om de nieuwbouw van de Brielse supermarkt geheel ondergronds te situeren. Met de parkeerplaats erboven, op maaiveldhoogte. Op die manier blijft het fraaie uitzicht vanuit Nieuwland op de binnenstad onaangetaast. Bovendien krijgt de locatie een positieve bestemming en wordt een knelpunt elders – een drukke supermarkt in het oude centrum – opgelost.

Tijdens een bezoek aan Alvaro Siza's Ocean Swimming Pool, gesitueerd aan de Atlantische kust in de Portugese gemeente Matosinhos, deed ik de inspiratie op voor de ondergrondse supermarkt. Het zwembad laat een andere benadering van de natuurlijke omgeving zien, in die zin dat de architectuur meer auto-noom en open is ten opzichte van de weidse contouren van het landschap. Verwijzingen naar traditionele architectuur zijn buiten beschouwing gelaten ten gunste van vlakke vormen, uitgevoerd in ruw gewapend beton. Siza's zwembad is perfect opgenomen in de kustlijn en bestaat dus eigenlijk niet.

#### Nieuwe toepassingen

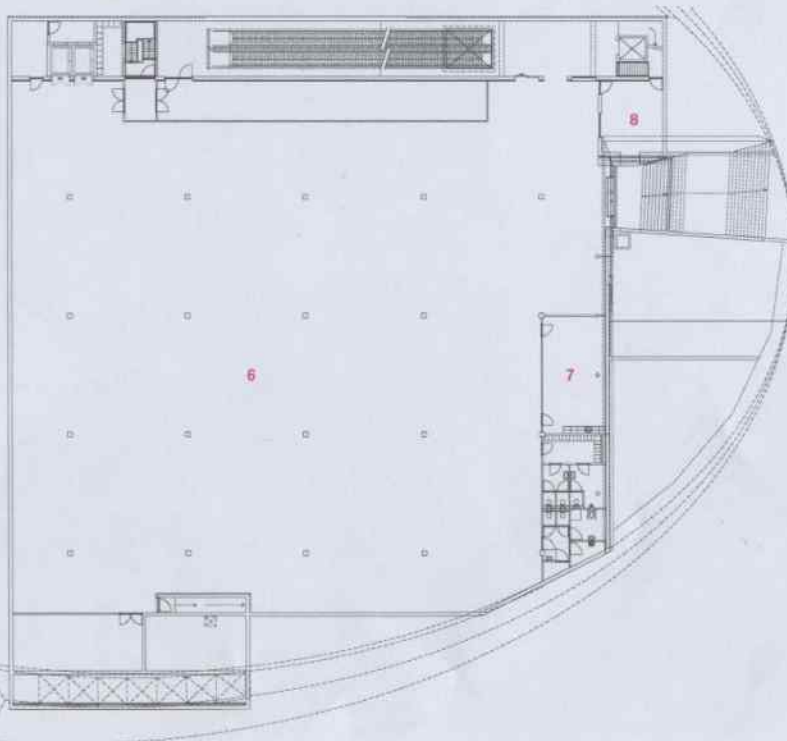
Het belang van ondergronds bouwen groeit. Toch kan het nooit een doel op zichzelf worden, maar wel een vanzelfsprekende optie. Tot nu toe blijft onder-

gronds ruimtegebruik meestal beperkt tot kelderachtige constructies: parkeergarages, metrostations.

Ondergronds bouwen kan echter ook een strategie zijn om een historisch stadsgezicht te beschermen, zoals in Brielle. Maar het kan eveneens de trek van de economische bedrijvigheid vanuit het stadscentrum naar de periferie tegengaan. Bouw in het centrum ondergrondse kantoren en winkelcentra en je slaat twee vliegen in één klap: je gaat ongewenste stadsuitbreiding met monotone bedrijvenparken tegen en je draagt bij aan de revitalisering van de binnenstad.

Ondergronds bouwen vergt wel een nieuwe visie op het onderscheid tussen publieke en private ruimte. Die lopen daarbij veel meer in elkaar over en vervagen. In Brielle is dat concreet te zien in de aanleg van de parkeerplaats op eigen terrein én gemeentegrond.

Het kelderniveau waar de eigenlijke supermarkt zich bevindt, heeft een oppervlakte van 2500 m<sup>2</sup>, inclusief opslag, sanitaire voorzieningen, kantoor en kantine. Aan de voorzijde zorgt een glaswand voor de daglichtinval. Het hoogteverschil tot het maaiveld wordt aan die zijde overbrugd door een talud. Het transport van de aangeleverde goederen naar het ondergrondse magazijn vindt verticaal plaats met een lift. Loopbanden, geschikt voor winkelwagens vormen de verbinding tussen het parkeerdek en de supermarkt. Binnen het ovaalvormige parkeerterrein zijn 152 parkeerplaatsen aangelegd, direct op de supermarkt een parkeerdek met 82 plaatsen en ernaast nog eens 70 plaatsen. Een lage aarden wal onttrekt de geparkeerde auto's grotendeels aan het zicht, zodat het uitzicht op de stad ook daardoor niet wordt beïnvloed.



- 1 Het uitzicht op het oude Brielle, niet belemmerd door de nieuwe supermarkt. De ondergrondse glaswand zorgt voor de daglichtinval
- 2 Situatie
- 3 Schets van Alvaro Siza's Ocean Swimming Pool
- 4 Plattegronden 1:500
- 1 ingang klanten
- 2 winkelwagens
- 3 ontvangst goederen
- 4 technische ruimte
- 5 ingang personeel
- 6 winkel
- 7 kantine
- 8 kantoor



Opdrachtgever H.J. de Vette, Brielle  
 Hoofdaannemer NACAP Benelux  
 Adviseur constructie I.O.B. Hellevoetsluis  
 Adviseurs installaties Dekker & v. Geest, 's Gravenzande; Endenburg Elektro-  
 techniek, Rotterdam  
 Start bouw december 2002  
 Oplevering oktober 2003  
 Bruto vloeroppervlak 2483 m<sup>2</sup>  
 Bruto inhoud 12.220 m<sup>3</sup>  
 Bouwsom € 3.857.000, incl. installaties, excl. inrichting en BTW  
 Leveranciers:  
 Glas Van den Heuvel Glas, Schiedam  
 Foto's architect

- 5 De glaspanelen zijn zonder er in te boren aan de staalconstructie bevestigd
- 6 Detail glasgevel 1:10
- 1 staalconstructie
- 2 glas
- 7 De grotendeels glazen constructie boven-  
gronds

