



Gevels het

Kantoorgebouw Spijkenisse



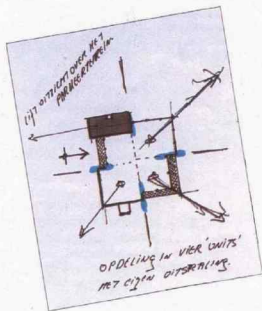
Gebruikelijk is dat gevelaansluitingen op verschillende hoeken wisselen. In Spijkenisse ontwierp architect Han de Kluijver echter een nagenoeg vierkant kantoorgebouw waarvan de gevels de hoek omlopen en pas halverwege het vlak 'wisselen'.

Transportonderneming De Rijke vond voor haar nieuwe hoofdkantoor een locatie aan de rand van de stad. Echter wél een markante plaats, namelijk op de hoek van de Groene Kruisweg - de provinciale weg tussen Spijkenisse en Brielle - en de toegangsweg naar industrieterrein Halfweg I. Het achterliggende terrein had De Rijke al jaren in gebruik voor het parkeren van vrachtwagens.

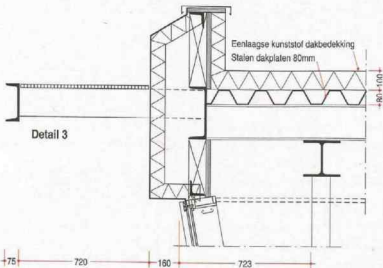
De betrekkelijk solitaire ligging van het nieuw te bouwen hoofdkantoor inspireerde architect Han de Kluijver tot een ontwerp dat fungeert als een soort draaipunt voor zijn omgeving. Een gebouw zonder echte kop-, voor- of achtergevel maar met gelijkwaardige gevels; een gebouw dat van alle zijden op dezelfde wijze wordt beleefd. Een ronde toren ligt dan voor de hand. Behalve voor Han de Kluijver.

Dynamisch ontwerp

Omdat er geen echte randvoorwaarden waren, had de architect min of meer de vrije hand. De Kluijver: 'Het terrein waar het kantoor moest komen, is vrij groot. Het bleek tamelijk lastig om aan te sluiten bij de bestaande bebouwing. In verband met de nabije opslag van gevaarlijke stoffen mochten we echter niet meer bebouwen dan 2000 m². Zo kwam ik op het idee van een gebouw dat fungeert als draaipunt voor z'n omgeving. Maar een rond gebouw was als plattegrond voor de kantoorverdie-



Schetsontwerp De zichtlijnen vanuit het gebouw kunnen in vier richtingen verdeeld worden. Die deling sluit aan bij het concept om de hoeken van het gebouw te 'openen' en het zicht naar buiten vanuit die hoeken te kunnen beleven.



pingen niet wenselijk. Dus werd het grondvlak een vierkant en heb ik vervolgens geprobeerd de nadruk op de hoeken weg te nemen.'

Het zes verdiepingen tellende gebouw oogt open en maakt een slanke indruk. Behalve de 2000 m² kantooroppervlakte is boven op de zesde verdieping een extra techniekruimte toegevoegd. Het slanke effect van het gebouw wordt bereikt doordat de hoeken van het gebouw als het ware naar het midden van de gevels zijn 'verplaatst'. De nadruk op aansluitingen en contrasten tussen de toegepaste materialen ligt dus niet op de hoeken maar op de gevels. Hierdoor worden de hoeken als het ware afgerond en ontstaat vanuit de visie van de architect een rondgaande beweging.

De centrale ligging van de kantoorruimten versterkt nog die rondgaande beweging. Dit is in iedere gevel zichtbaar. Gebruikelijker is immers om het trappenhuis en de liftkoker centraal in het ontwerp op te nemen. Maar ook hiervoor koos Han de Kluijver een andere oplossing: 'Het trappenhuis met de liften is tegen het vierkante gebouw 'aangeplakt' aan de minst interessante zijde van het gebouw, namelijk daar waar de nabijge loodsen staan. De meest opvallende zijde van het gebouw bevindt zich echter aan de Groene Kruisweg en dus is daar ook het opvallende noodtrappenhuis gesitueerd: Een glazen koker met gezeefdrukt glas om de lichtinval te temperen. Dit geeft een bijzonder en transparant effect.

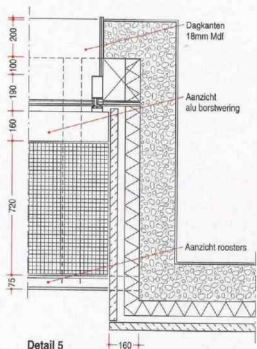
Slanke indruk

De plaats van de trappenhuisen buiten de vierkante plattegronden van de kantoorruimten had echter nog een doel. De Kluijver: 'Het kantoorgebouw moest met zijn slechts zes verdiepingen toch een lange en slanke indruk maken. Hiervoor zorgen de buiten de vierkante plattegronden gestuurde trappenhuisen én de verschillende uitwerking van de geveldelen met open en gesloten karakter. Zo zijn twee tegenover elkaar liggende hoeken meer open uitgevoerd en de andere twee hoeken juist meer gesloten. Daarmee heb ik ook geprobeerd om de 'draaiing' van het gebouw zichtbaar te maken.'

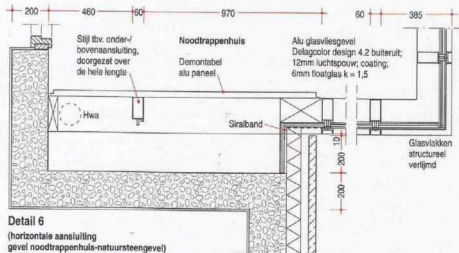
Tenslotte dient de uitwerking van de begane grond het lange en slanke effect te versterken. De entreeverdieping is rondom uitgevoerd in glas dat terugligt ten opzichte van de bovenliggende verdiepingen. De uitragende verdiepingen zweven daardoor op een soort glazen sokkel met kolommen. Om nog eens te benadrukken dat de trappenhuisen buiten de vierkante plattegronden zijn geplaatst, lopen deze trappenhuisen juist door tot op de begane grond.

Open en gesloten

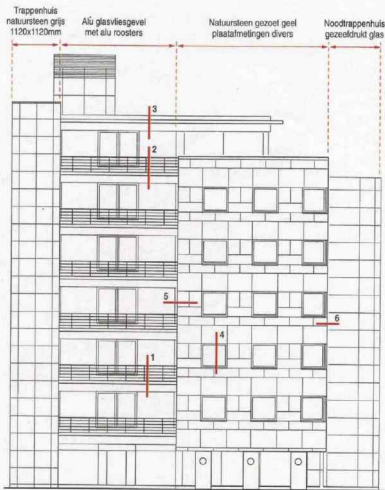
De open geveldelen zijn uitgevoerd in grijze aluminium glaspuilen met aluminium roosterbalkons die zowel als zeembalkons, vluchtweg en als zonwering dienen. De zesde verdieping waarin zich de directiekamer bevindt en die een groot dakterras heeft, is - aansluitend aan het trappenhuis - rondom voorzien van glazen puilen. In verband met het invallend zonlicht zijn de glazen puilen uitgevoerd met een gedeeltelijke borstwering en een luifel boven de hellende gevels. De glazen gevels zijn doorgetrok-



Detail 5
(horizontale aansluiting alu glas/veel-natuursteengevel)

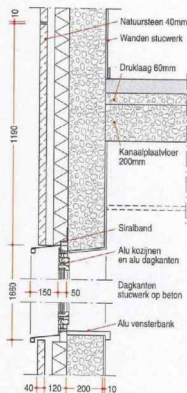
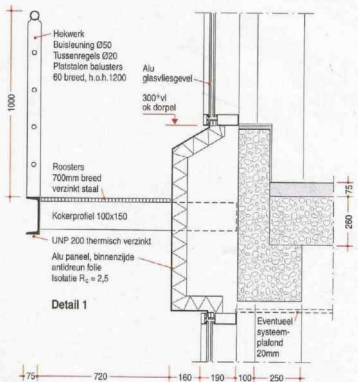


Detail 6
(horizontale aansluiting gevel noodtrappenhuis-natuursteengevel)

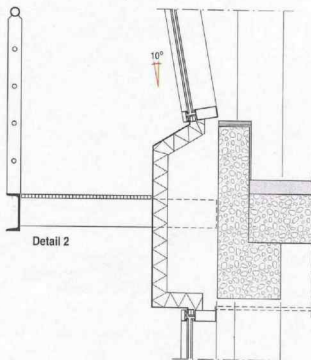


Gevelaanzicht

Geveluitwerking De aluminium kozijnen van de open gevels zijn zilvergrijs (RAL 9007); de aluminium kozijnen in de natuursteen gevels zijn donkergrijs (RAL 7016). Voor de beglazing is gekozen voor Ipasol Natura 66/34 met een U-waarde van $1,3 \text{ W/m}^2\text{K}$.

Detail 4
(verticale doorsnede natuursteengevel)

Detail 1

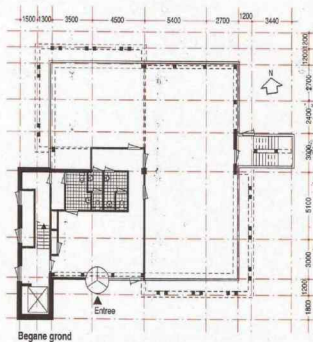


Detail 2

gebouw rond



Rondgaande beweging Vanaf de entreegevel lopen we rechtsom. Duidelijk zichtbaar is dat steeds de geveluitwerking de hoek omgaat en midden in het gevelvlak aansluit op een ander, contrasterend gevelvlak. De geveluitwerkingen zijn om en om gesloten en open.



Plattegronden Op de begane grond en de verdiepingen liggen de kantoorruimten centraal; de trappenhuizen en lift bevinden zich buiten de vierkante plattegronden. De zesde verdieping heeft een kleiner oppervlak en is nagenoeg geheel bestemd voor de directiekamer.

